



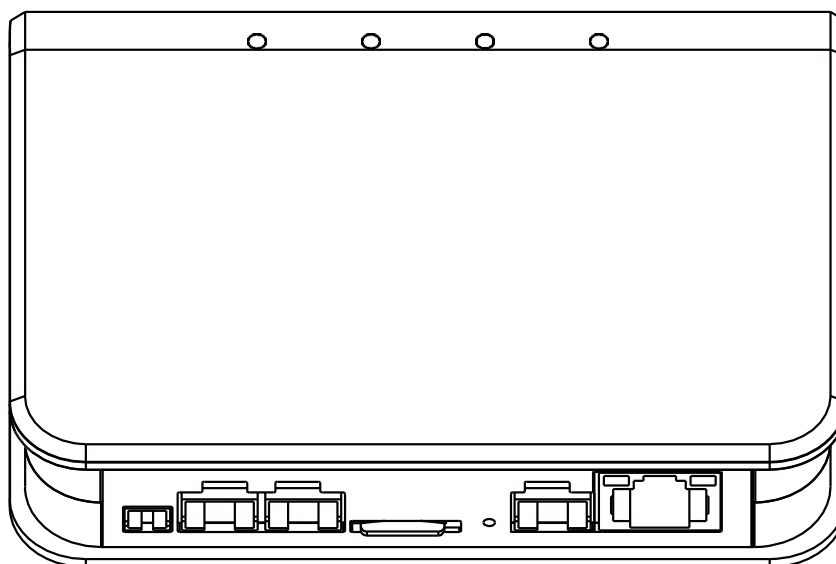
# Устройство для подключения монитора видеодомофона или вызывной

панели к сети интернет

## AT-AC11W

Паспорт

### Инструкция по установке и эксплуатации



**EAC**

---

\* Спасибо за приобретение нашей продукции.

\* Пожалуйста, внимательно прочитайте инструкцию по эксплуатации (особенно, часть, касающуюся техники безопасности) перед использованием изделия, точно соблюдайте правила эксплуатации изделия.

\* Производитель не несет ответственности за любой вред, нанесенный вследствие неправильного использования изделия.

## Оглавление

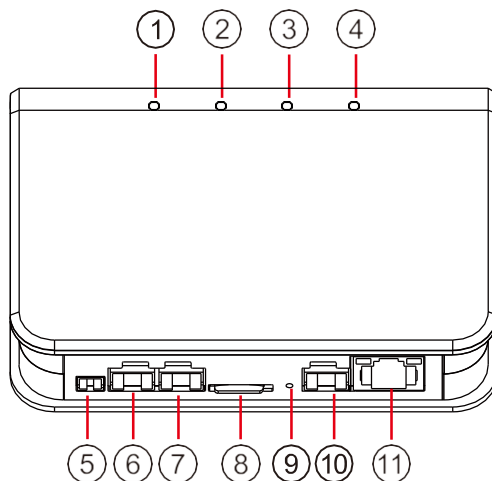
1. Техника безопасности.....	1
2. Название компонентов и их функции .....	2
3. Схемы подключения .....	3
4. Установка приложения .....	5
5. Создание учетной записи .....	5
6. Проводное подключение .....	6
7. Подключение через WiFi .....	7
8. Настройка режима разговора в приложении.....	9
9. Редактирование названия устройства.....	10
10. Подключение других пользователей .....	10
11. Удаление устройства.....	11
12. Просмотр видео, фото, разговор, запись, открывание замка.....	11
13. Ответ на вызов с панелей .....	13
14. Комплектация .....	13
15. Характеристики.....	14
16. Сведения о сертификации .....	14
17. Правила хранения и транспортировки.....	14
18. Утилизация.....	14
19. Техническое обслуживание.....	15
20. Гарантийные обязательства и техническая поддержка .....	15

## 1. Техника безопасности

**Во избежание непредвиденных ситуаций, пожалуйста, соблюдайте требования и рекомендации данной инструкции.**

1. Старайтесь не использовать разветвители (тройники, удлинители и пр.) сетевого электропитания, это может вызвать перегрев проводов и/или контактов и вызывать возгорание.
2. Включайте электропитания изделия только после выполнения всех соединений с другими устройствами. В противном случае возникает риск повреждения изделия.
3. Не повреждайте шнур питания, не прилагайте к нему излишние усилия, не допускайте перегибов шнура питания, это может вызвать возгорание шнура.
4. Чистите поверхность изделия от загрязнений только мягкой сухой тканью. Использование воды, растворителей или других моющих средств может привести к повреждению изделия.
5. Запрещается использовать изделие в помещениях с повышенной влажностью.
6. При извлечении шнура питания из розетки не прилагайте излишних усилий, чтобы не повредить шнур питания. Его повреждение может вызвать возгорание и пожар.
7. Не касайтесь шнура питания, вилки и розетки влажными руками, во избежание поражения электрическим током.
8. Запрещается самостоятельно разбирать, ремонтировать и модифицировать изделие. Внутри корпуса изделия нет частей, подлежащих обслуживанию пользователем. Ремонт изделия должен производиться только квалифицированными сервисными специалистами.
9. При подключении к сети электропитания убедитесь, что вилка шнура питания и розетка совместимы и имеют одинаковые размеры штырей и отверстий. В противном случае возможно возникновения искрения и возгорания.
10. Не кладите на изделие посторонние предметы и не закрывайте вентиляционные отверстия на корпусе изделия.
11. Не допускайте попадания посторонних предметов и жидкостей внутрь изделия. Это может привести к повреждению изделия.
12. Не прилагайте к корпусу изделия излишних усилий, чтобы не повредить корпус.
13. Старайтесь избегать попадания на изделие прямых солнечных лучей.
14. Не устанавливайте изделие вблизи нагревательных приборов.
15. Изделие предназначено для установки в помещениях. Надежно закрепляйте изделие к основанию.
16. Если изделие не используется длительное время, отключите его от электропитания.
17. Если во время работы изделие издает посторонние звуки, работает неправильно или другим образом проявляет признаки неисправности, немедленно отключите его от электропитания и обратитесь в сервис для диагностики изделия.

## 2. Название компонентов и их функции



1, 2, 3, 4 – индикаторы

5 – Разъем питания 15 В постоянного тока

6,7– Подключение вызывных панелей

8 – Слот карты SD(до 128 GB)

9 – Кнопка сброса

10 – Разъём для подключения монитора

11 - Разъем RJ45 для подключения к сети Ethernet

### Замечания по работе с изделием:

1. Индикаторы:

1.1 Индикатор питания

1.2 Индикатор подключения. Медленное мигание: готовность к регистрации в облаке. Быстрое мигание: процесс регистрации в облаке.

1.3 Индикатор подключения к Ethernet

1.4 Индикатор подключения к WiFi

2. При использовании проводного подключения к Интернету (Ethernet), вы должны подключить устройство к роутеру, при использовании беспроводного подключения к Интернету (WiFi) такой необходимости нет.

3. При первоначальной настройке изделия, смартфон и устройство должны находиться в зоне действия одной сети WiFi.

4. Изделие должно быть подключено к основному монитору, как последнее устройство (последний монитор в системе, с самым последним адресом или номером комнаты).

5. Установка номера комнаты:

6. Незарегистрированное в сети устройство должно быть подключено к основному монитору. Включите монитор, дождитесь его загрузки, активируйте монитор (вход в меню, режим просмотра и пр.), включите питание Wi-Fi Vox, номер последней комнаты запишется в устройство.

7. Установка задержки push уведомлений

Включите питание изделия, зарегистрируйте его в облаке, чтобы устройство появилось в приложении на смартфоне:

Установка задержки производится последовательными короткими нажатиями кнопки сброса (RST):

0 с: После короткого нажатия кнопки RST индикаторы 2, 3 и 4 выключены.

15 с: После короткого нажатия кнопки RST индикатор 2 включен, индикаторы 3 и 4 выключены

30 с: После короткого нажатия кнопки RST индикаторы 2 и 3 включены, индикатор 4 выключен

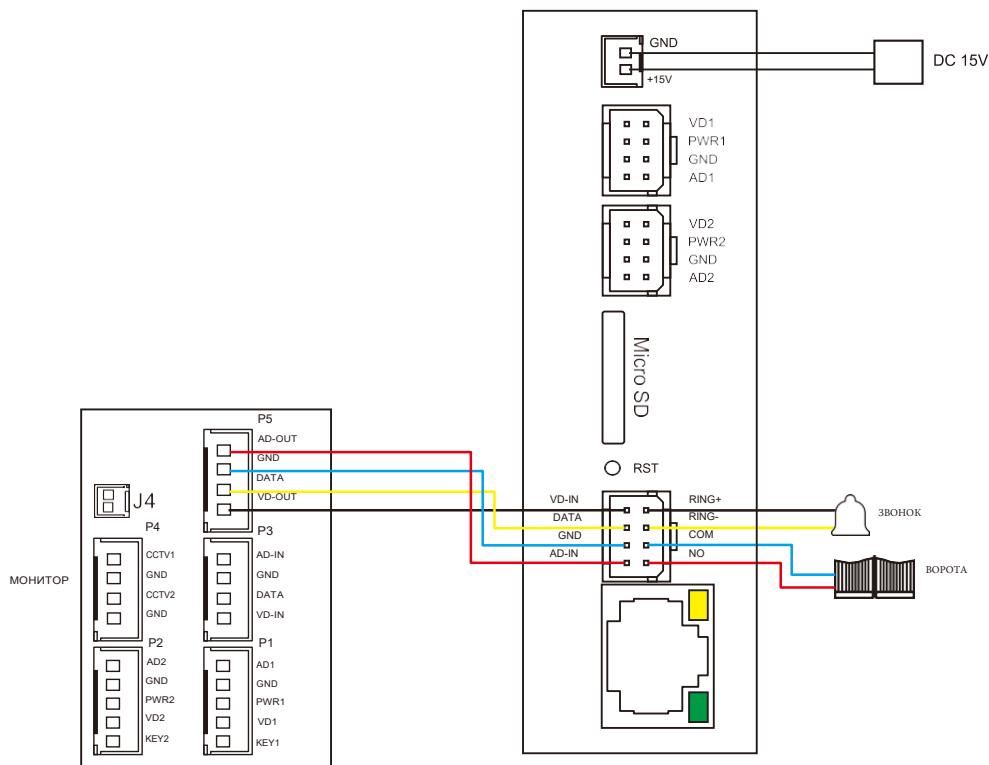
60 с: После короткого нажатия кнопки RST индикаторы 2, 3 и 4 включены.

Кнопку RST следует нажимать повторно не позднее чем через 5 секунд. При нужной индикации просто не нажимайте кнопку RST еще раз, через 5 секунд изделие выйдет из режима установки задержки и сохранит значение, которое показывали индикаторы.

### 3. Схемы подключения

Подключайте изделие к монитору по одной из следующих схем

**Схема 1. Подключите Wi-Fi Vox к монитору AHD.**



**Схема 2. Подключение изделия к монитору в многоквартирной системе**

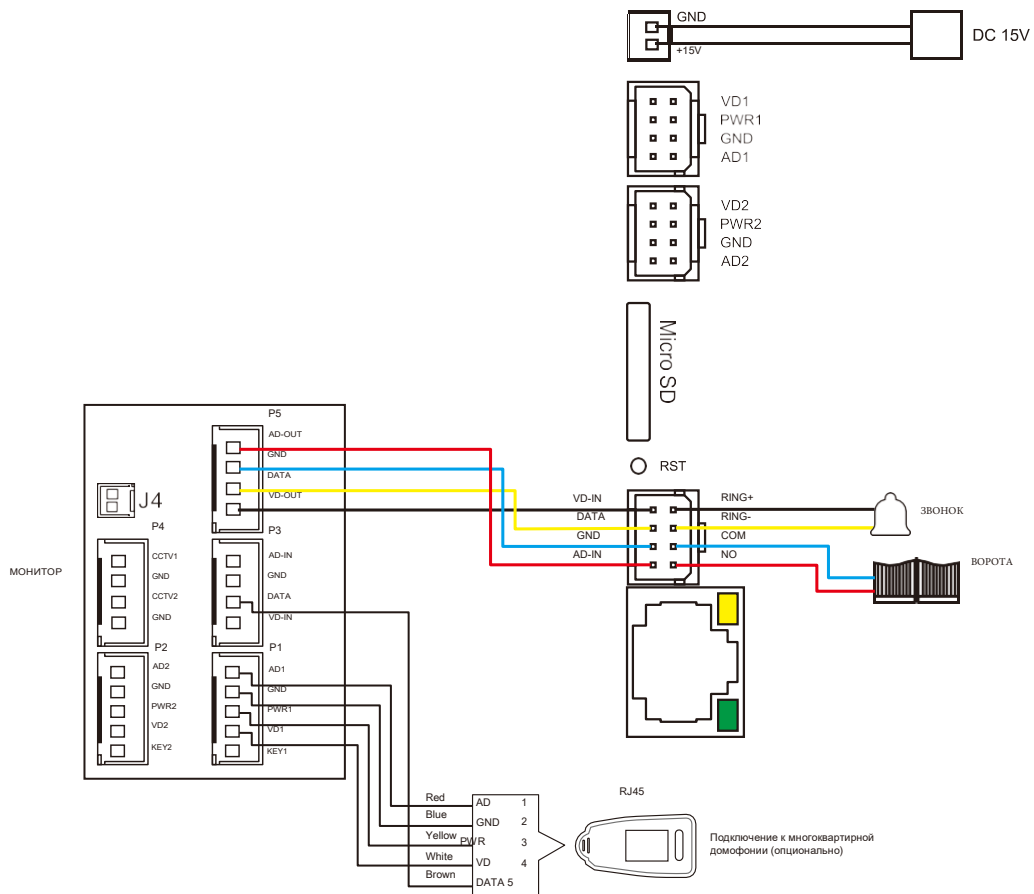


Схема 3. Подключение изделия к монитору в многоквартирной системе CVBS

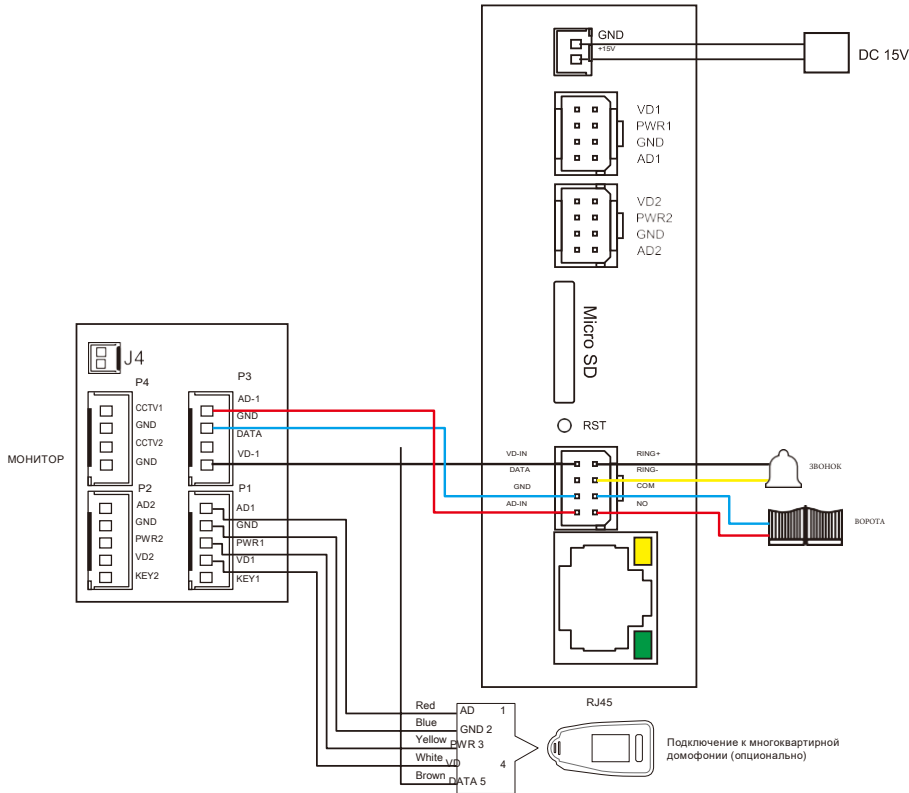
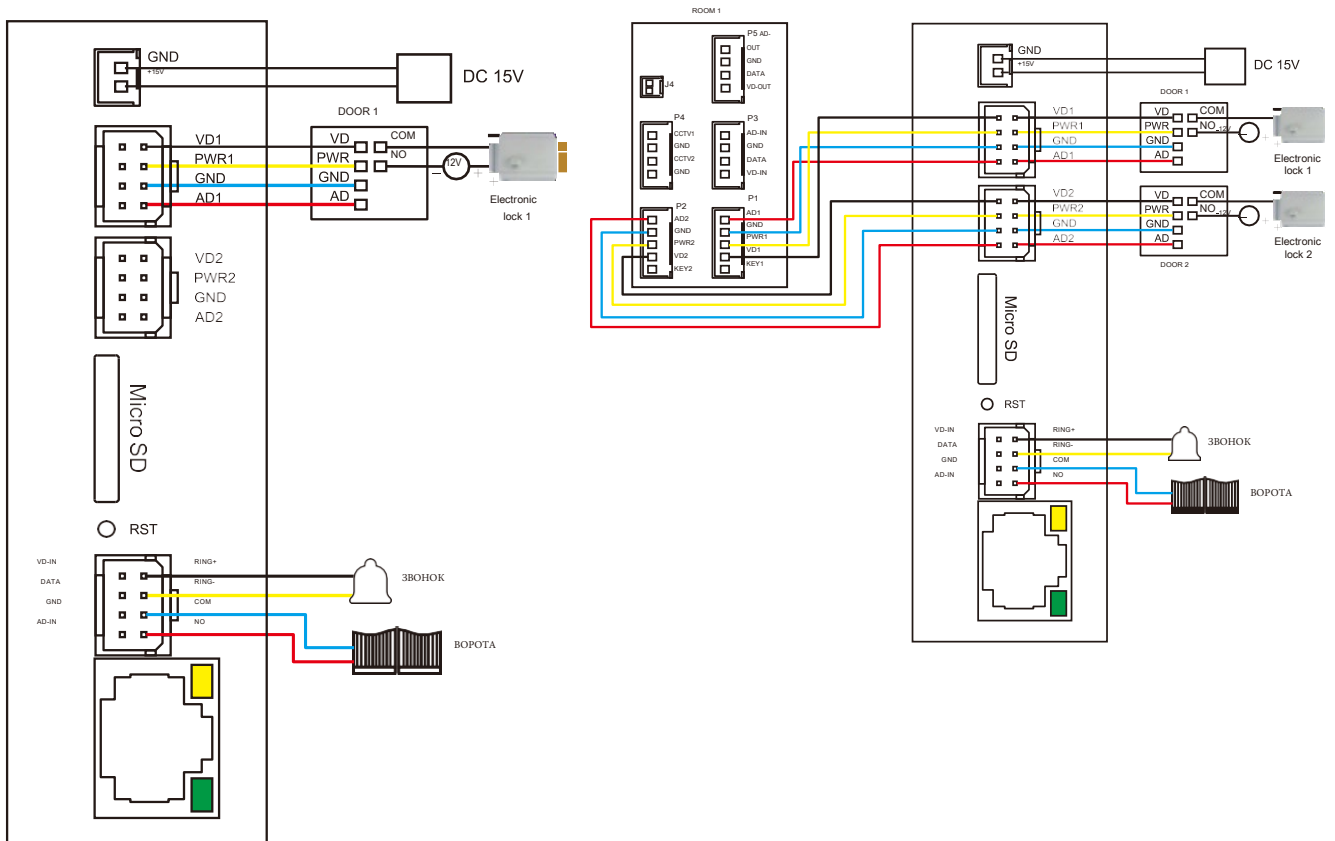
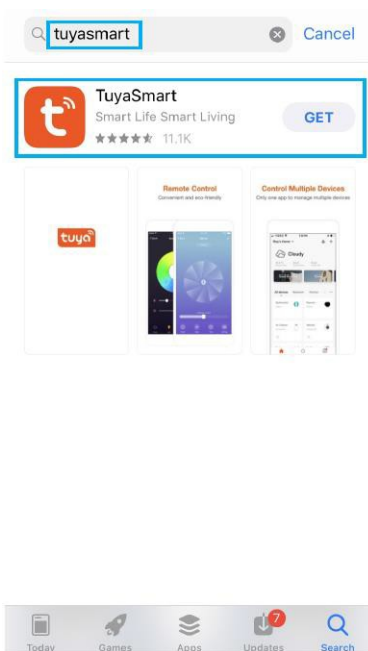


Схема 4. Подключение WI-FI Вых к вызывной панели.



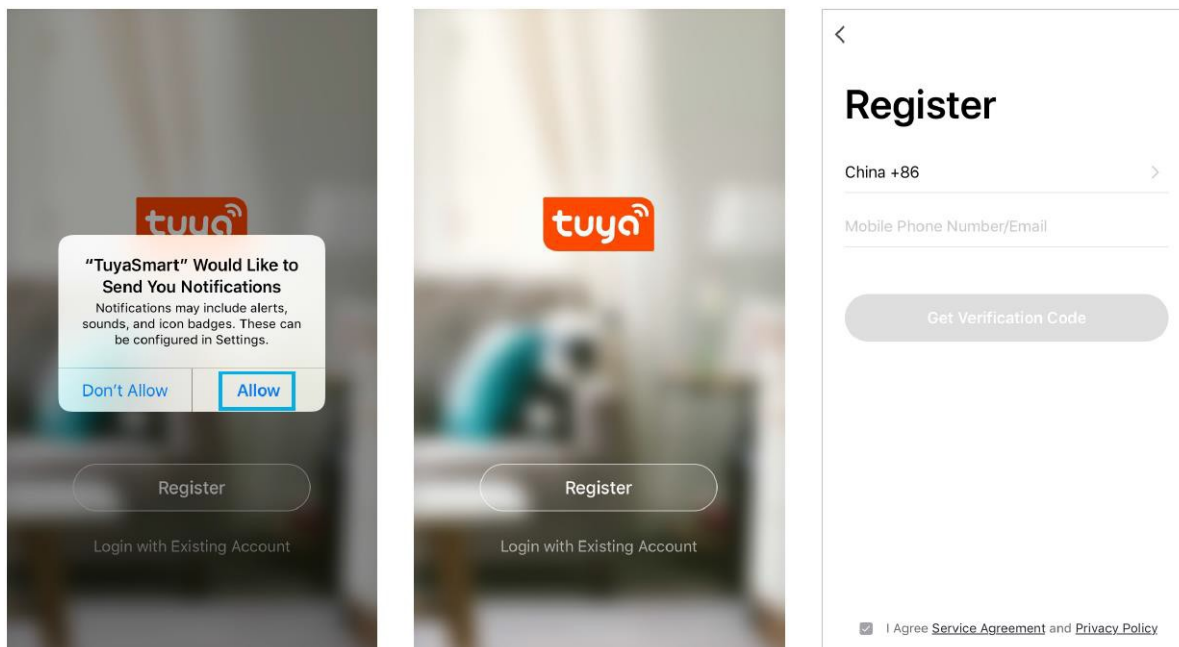
## 4. Установка приложения

Найдите приложение «TuyaSmart» в магазине для своего смартфона и установите его.



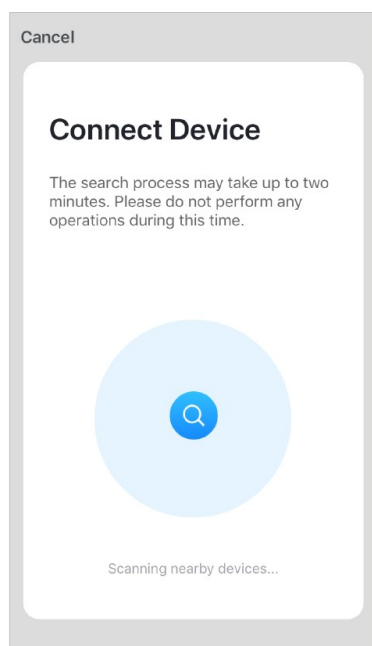
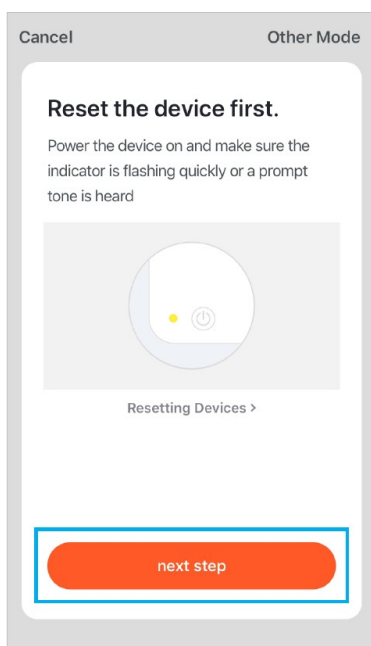
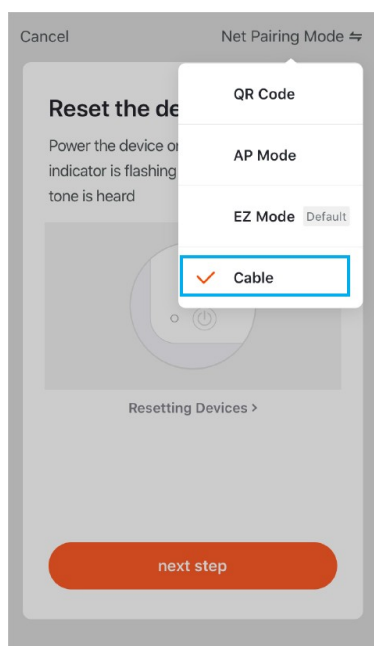
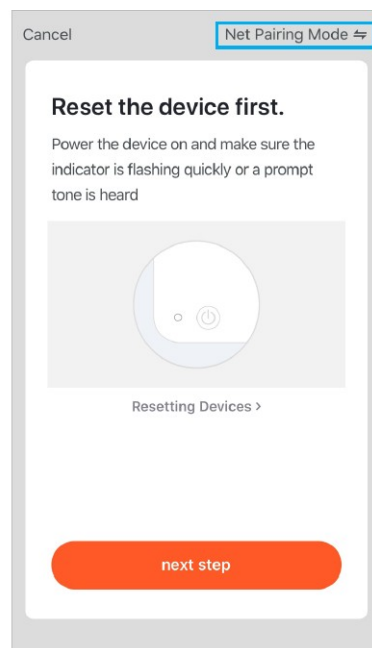
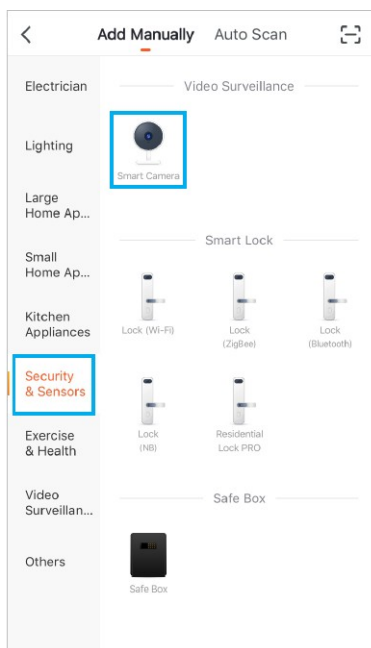
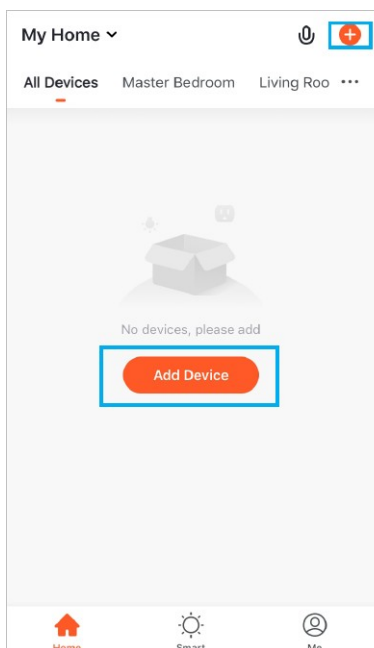
## 5. Создание учетной записи

По окончании установки приложения откройте его. На экране появится интерфейс, в котором нужно создать учетную запись.

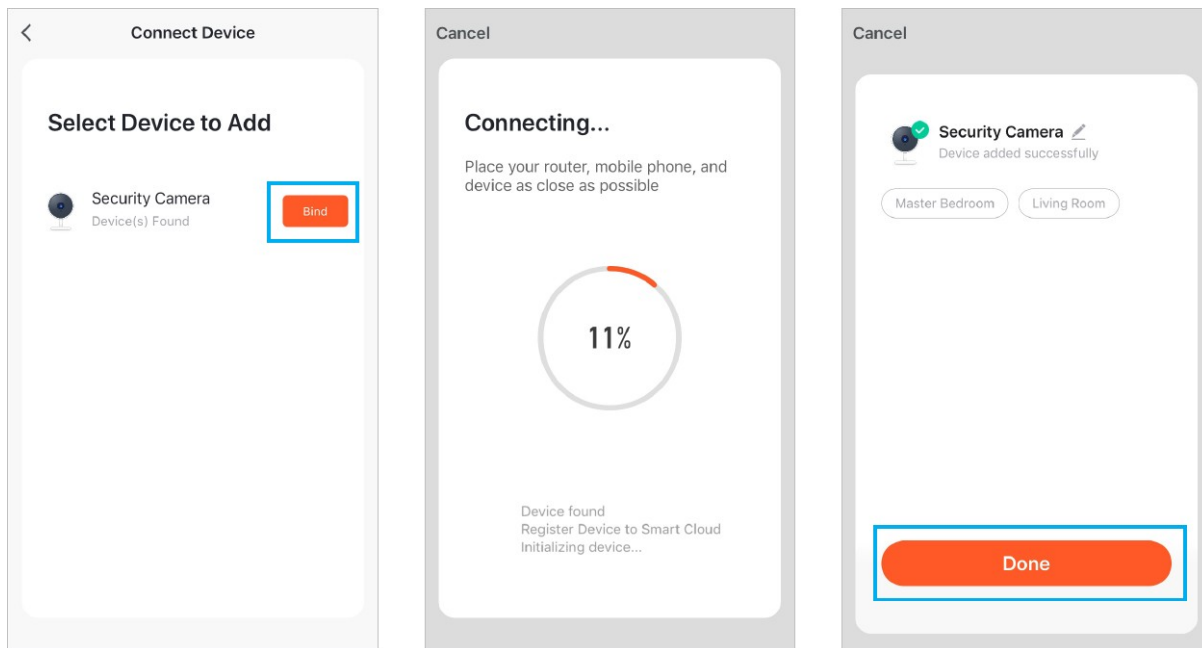


## 6. Проводное подключение

1. После входа в учетную запись, нажмите «Добавить устройство»
2. Выберите «Security & Sensor» и выберите «Smart Camera»
3. Выберите режим подключения
4. Выберите проводное подключение
5. Перейдите к следующему шагу
6. Произойдет автоматический поиск устройства.
7. Когда устройство будет найдено, нажмите кнопку «Bind»
8. Смартфон автоматически подключится к монитору. Во время подключения держите смартфон как можно ближе к монитору. Желтый индикатор на изделии мигает во время подключения. После успешного подключения желтый индикатор выключается.
9. Когда устройство будет успешно добавлено, нажмите «Done»

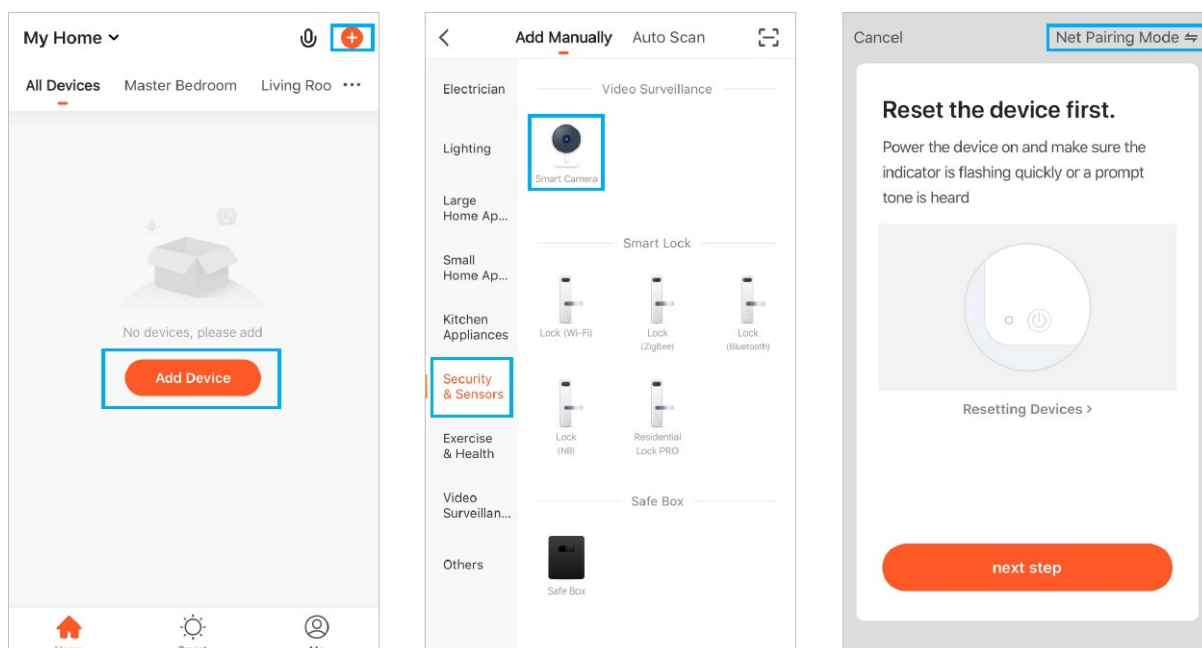


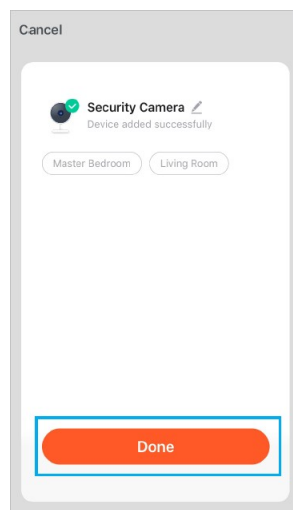
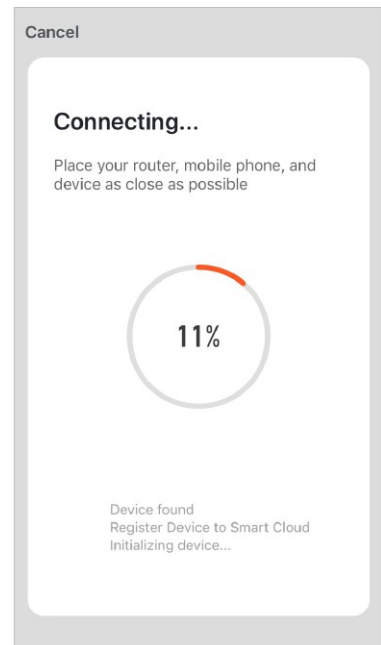
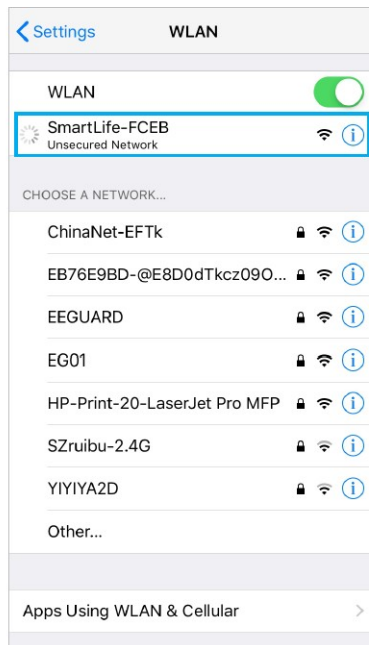
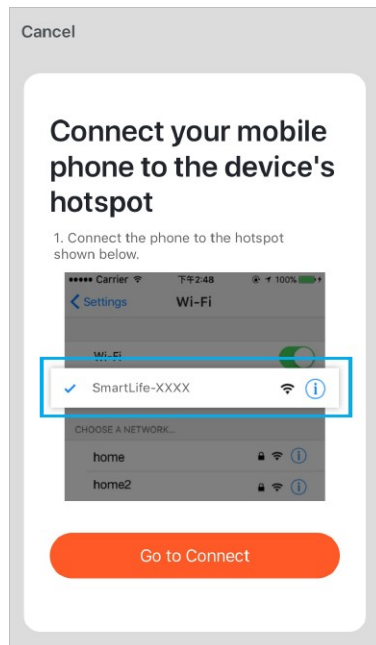
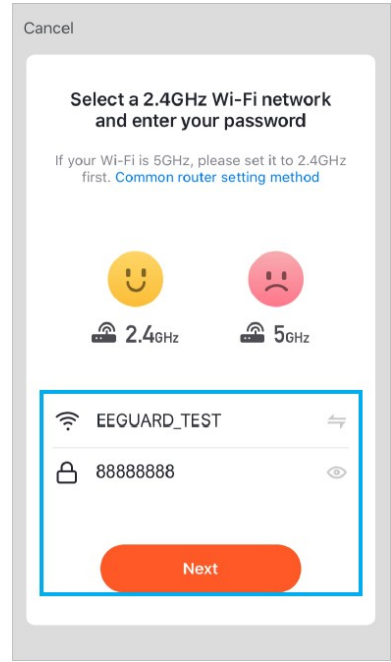
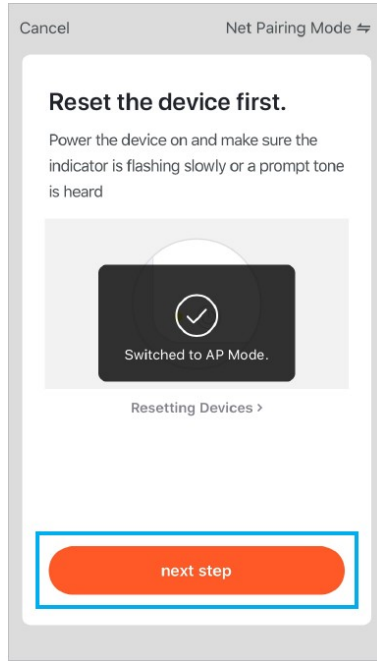
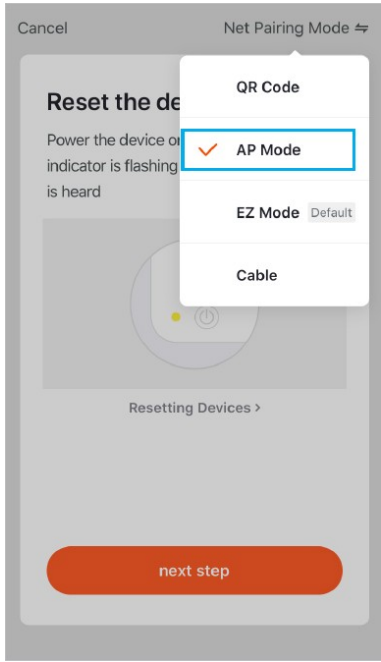





## 7. Подключение через WiFi

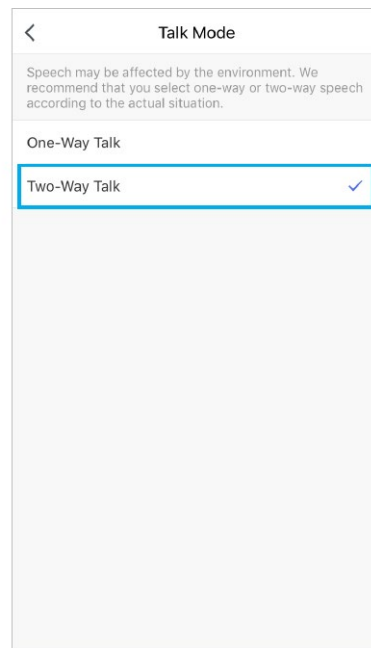
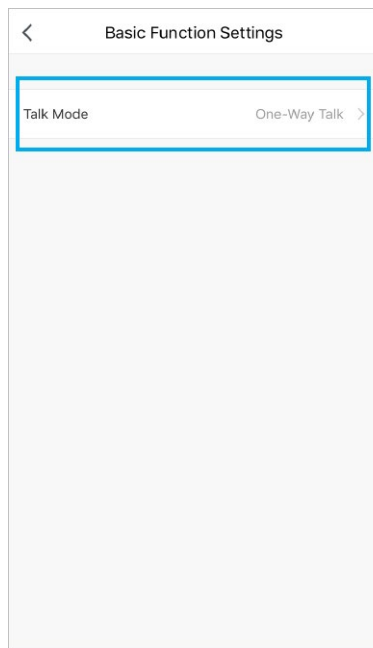
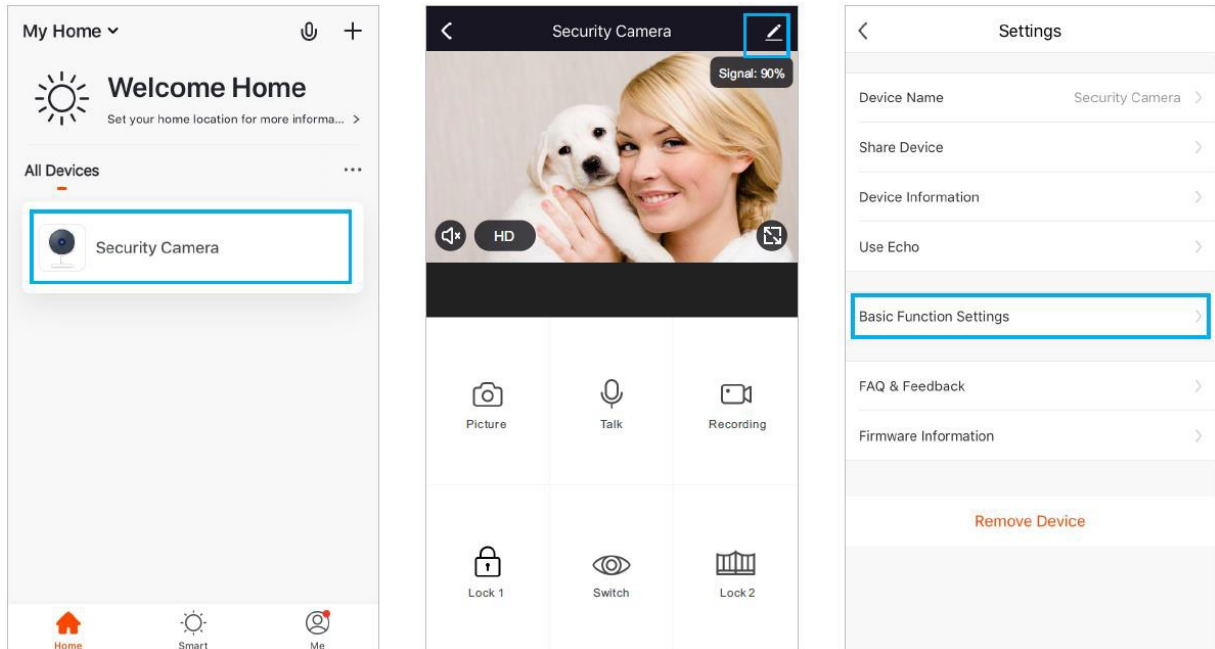
1. После входа в учетную запись, нажмите «Добавить устройство»
2. Выберите «Security & Sensor» и выберите «Smart Camera»
3. Выберите режим подключения
4. Выберите режим AP
5. Перейдите к следующему шагу
6. Выберите домашнюю сеть WiFi и введите пароль для нее (существующий), нажмите «Confirm»
7. Подключите смартфон к точке доступа монитора. Имя сети должно быть Smartlife\_XXXX
8. Подключите смартфон к точке доступа монитора, после подключения интерфейс автоматически вернется в приложение.
9. После возврата в приложение, начнется процесс подключения монитора к домашней сети WiFi, держите смартфон как можно ближе к монитору.
10. После успешного добавления устройства нажмите «Done». Переключите смартфон на домашнюю сеть, если он не сделал этого автоматически.





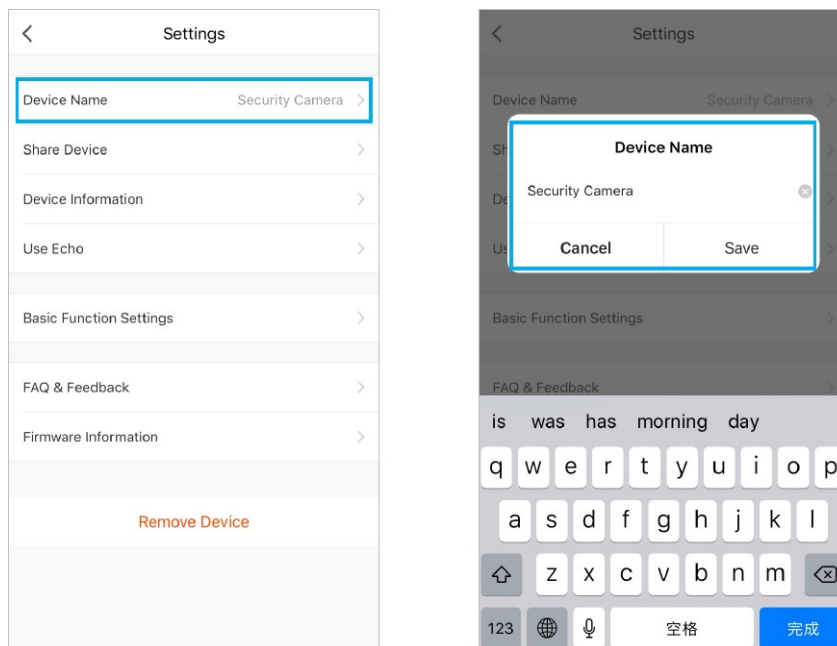
## 8. Настройка режима разговора в приложении

1. После добавления устройства видео от камеры отобразится в окне. Выберите камеру.
2. Нажмите значок  в правом верхнем углу окна для редактирования настроек.
3. Выберите «Настройки базовых функций»
4. Выберите «Режим разговора»
5. Установите значение «Двусторонняя связь» и вернитесь к настройкам.



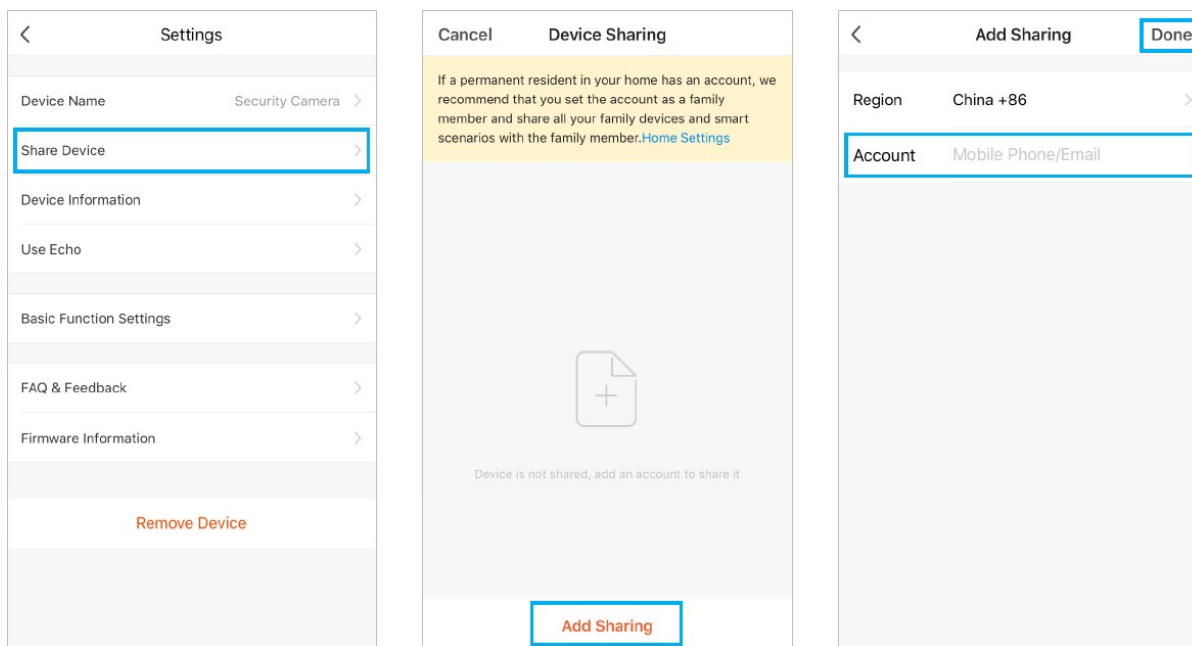
## 9. Редактирование названия устройства

1. Войдите в настройки устройства и выберите «Название устройства»
2. Введите нужное название и нажмите кнопку «Сохранить»



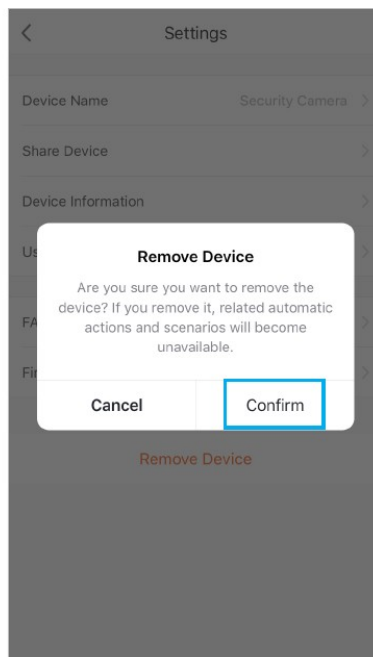
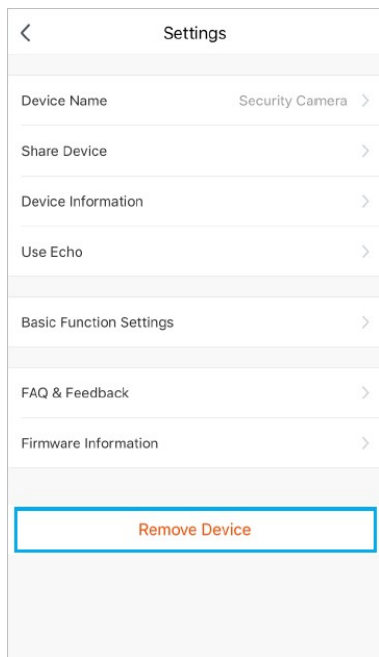
## 10. Подключение других пользователей

1. Войдите в настройки устройства. Выберите «Добавить общий доступ».
2. Выберите «Добавить доступ»
3. Введите номер телефона пользователя и нажмите «Выполнено». Пользователь должен быть зарегистрирован в TuYaSmart. При таком добавлении пользователя у него не будет возможности открывать дверь. Если хотите дать пользователю полные права, добавьте его в «Настройках дома».



## 11. Удаление устройства




1. Войдите в настройки устройства и выберите «Удалить устройство»
2. Подтвердите действие и устройство будет удалено

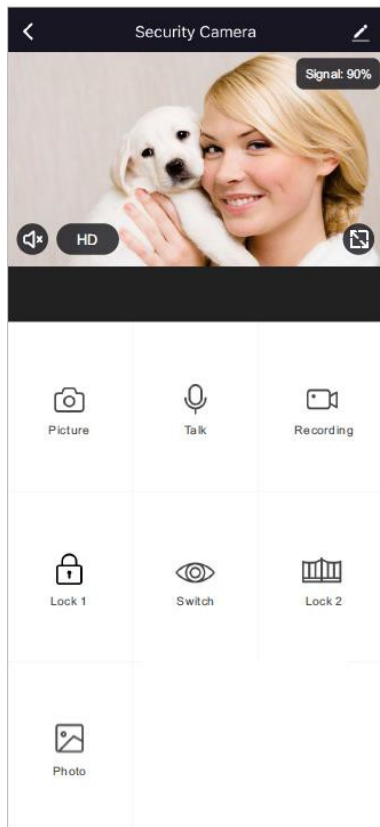
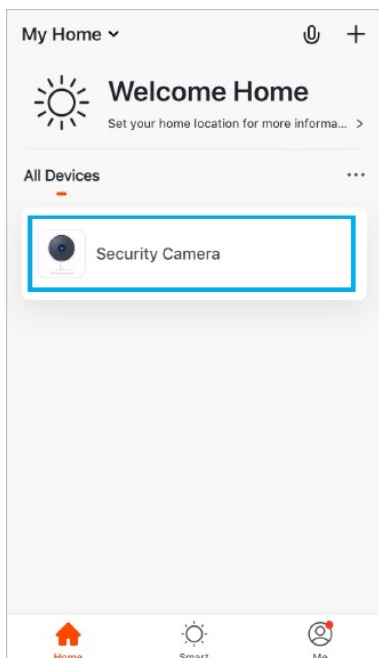


Примечание:

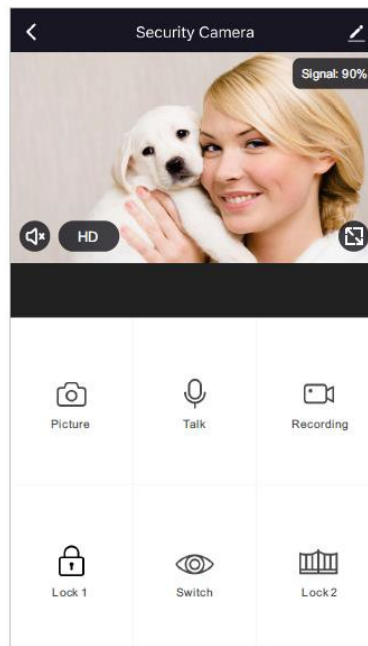
При удалении устройства, желательно сначала сбросить устройство длинным нажатием (5 с) кнопки RST, до включения желтого индикатора, а потом удалить устройство в приложении.

## 12. Просмотр видео, фото, разговор, запись, открывание замка

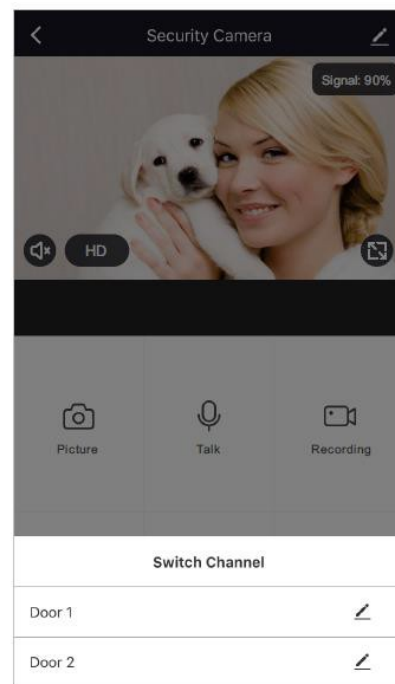
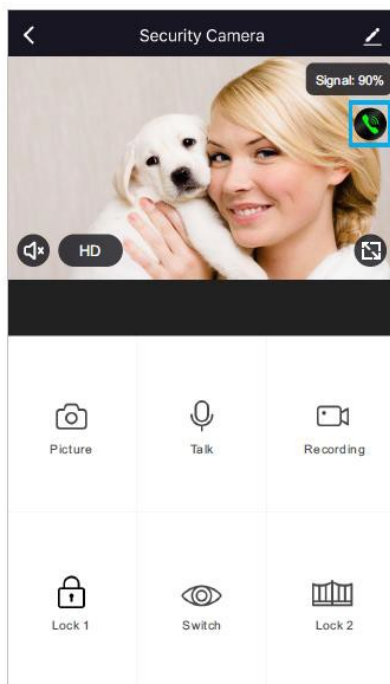
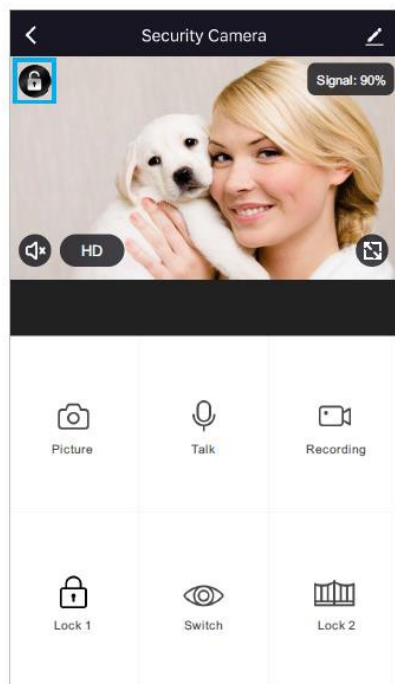
1. Нажмите на значок камеры для просмотра видео.
2. После входа в окно просмотра вы сможете делать фото, разговаривать, записывать видео, открывать замок, просматривать фото и видео, сохраненные в смартфоне.
3. Нажмите значок замка, когда на экране значок  мигает, это означает, что выполняется команда открывания замка.
4. Нажмите значок ворот, когда на экране значок  мигает, это означает, что выполняется команда открывания ворот.
5. Нажмите значок динамика и значок микрофона для разговора.
6. Нажимайте значок  для переключения на Панель 2, Камеру 1, Камеру 2.



Android System



IOS System

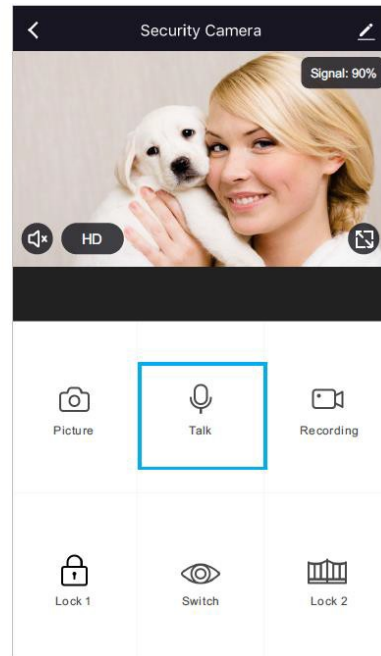
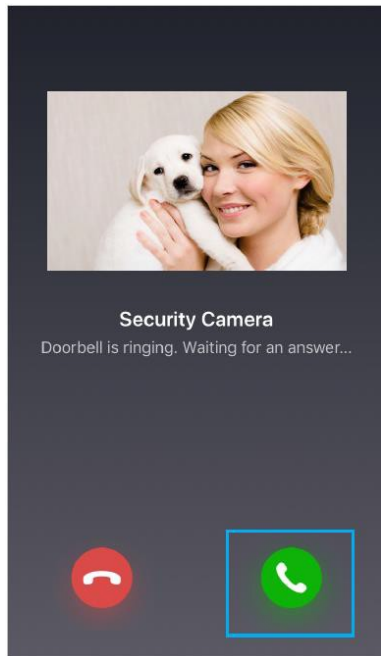


**Примечание:**

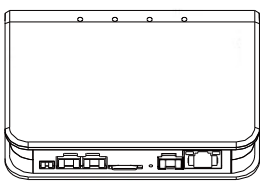
1. Вам нужно разрешить приложению TuYaSmart доступ к фото на смартфоне.
2. ОС Android позволяет смотреть фото из приложения, а iOS разрешает просмотр фото и видео только в альбоме.

## 13. Ответ на вызов с панелей

1. При наличии вызова с панели, приложение (должно быть включено или должно быть настроено на автоматическое включение при приеме push уведомления) позволяет перейти в окно ответа на вызов. Для ответа нажмите на кнопку ответа.
2. После нажатия на кнопку ответа открывается другое окно, в котором вы можете разговаривать, делать фото, записывать видео, открывать замок и пр.



## 14. Комплектация



Устройство



Инструкция



Дюбели



Осушитель



Крепежные шурупы  
2xM4x30



Разъем 4 контакта  
(красный, синий,  
желтый, белый) для  
шины интеркома

## 15. Характеристики

№	Наименование	Значение
1	Поддержка формата видео	CVBS/AHD/TVI/CVI
2	Проводные подключения	Шина видеодомофона, Ethernet
3	Ethernet	10/100 Мб
4	Питание	15 В (адаптер питания от 230 В в комплекте)
5	Потребление	Не более 10 Вт, 2,5 Вт в режиме ожидания
6	Поддержка звонка, не более	30VDC, 4A
7	Подключение вызывных панелей, шт.	2
8	Рабочая температура	От -10 град.С до +40 град.С
9	WiFi	2,4 ГГц
10	Подключение к Интернету	Ethernet/WiFi
11	Рабочая влажность	0 -95%
12	Вес	85 г
13	Размеры	110 x 80 x 25 мм

**Содержание драгоценных материалов:** не требует учёта при хранении, списании и утилизации.

**Производство:** Китай

## 16. Сведения о сертификации

Изделие соответствует требованиям технических регламентов Таможенного союза ТР ТС 020/2011 и ТР ТС 004/2011

## 17. Правила хранения и транспортировки

Хранение изделия в потребительской таре должно соответствовать условиям хранения 1 по ГОСТ. В помещениях для хранения изделия не должно быть паров кислот, щёлочи, агрессивных газов и других вредных примесей, вызывающих коррозию. Устройства в транспортной таре перевозятся любым видом крытых транспортных средств (в железнодорожных вагонах, закрытых автомашинах, трюмах и отсеках судов, герметизированных отапливаемых отсеках самолетов и т.д.) в соответствии с требованиями действующих нормативных документов.

## 18. Утилизация

Изделие утилизировать как бытовую технику без принятия специальных мер защиты окружающей среды.



## 19. Техническое обслуживание

Техническое обслуживание изделия должно проводиться не реже одного раза в год электромонтерами, имеющими группу по электробезопасности не ниже 3.

Ежегодные работы по техническому обслуживанию включают:

- а) проверку работоспособности изделия, согласно инструкции по монтажу;
- б) проверку целостности корпуса изделия, надёжности креплений, контактных соединений;
- в) очистку корпуса изделия от пыли и грязи.

## 20. Гарантийные обязательства и техническая поддержка

Изготовитель гарантирует соответствие изделия требованиям эксплуатационной документации при соблюдении потребителем правил транспортирования, хранения, монтажа и эксплуатации. Средний срок службы изделия – не менее 5 лет.

Предприятие-изготовитель гарантирует работу изделия в течение 38 месяцев с момента продажи.

При отсутствии документа, подтверждающего факт приобретения, гарантийный срок исчисляется от даты производства.

Гарантийные обязательства считаются недействительными, если причиной выхода изделия из строя явились: механическое повреждение корпуса; электрический пробой входного/выходного каскада; ошибка при установке.

В случае появления неисправности или некорректной работы изделия свяжитесь с нашей службой техподдержки по телефонам 8(495)-223-01-00, 8(800)7700415 или по электронной почте [support@accordsb.ru](mailto:support@accordsb.ru).

Сервисный отдел компании АккордТек находится по адресу: 127410, г. Москва, Алтуфьевское шоссе, дом 41А, стр. 2, пом.22.

---

Производитель не гарантирует, что изделие будут работать должным образом с оборудованием других производителей, и не дает гарантий и представлений, подразумеваемых или выраженных, относительно качества, рабочих характеристик, или работоспособности изделия при использовании его для целей, не предусмотренных производителем. Производитель старался сделать этот документ наиболее точным и полным, и, тем не менее, он отказывается от ответственности за любые опечатки или пропуски, которые, возможно, произошли. Информация в любой части данного документа изменяется без предварительного уведомления. Производитель не берет на себя никакой ответственности за любые неточности, которые могут содержаться в этом документе и не берет на себя ответственности и не гарантирует выпуска обновлений или сохранения без изменений, какой-либо информации в настоящем документе, и оставляет за собой право производить изменения в этом документе и/или в изделиях, описанных в данном документе, в любое время без уведомления. При обнаружении ошибок, опечаток или неточностей в данном документе, пожалуйста, сообщите об этом в службу технической поддержки.